

Sr. Enric Colet Petit
Secretari General del departament de Justícia
Carrer Pau Claris, 81
08010- Barcelona

Generalitat de Catalunya
Departament de Justícia

Número: 0301E/5129/2014
Data: 21/05/2014 12:03:14

Registre d'entrada

Benvolgut senyor:

Li fem a mans la 2a proposta sindical unitària en relació a les negociacions de la Pròrroga de l'Acord de condicions laborals del personal penitenciari per als anys 2014-2015.

Entenem que aquesta és una proposta que plasma de manera responsable el respecte dels drets i condicions laborals dels/les treballadors/es penitenciaris, condicions mínimes que haurien de permetre garantir la prestació del servei públic essencial que desenvolupen.

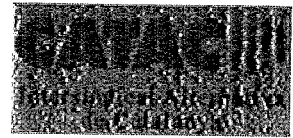
Així mateix li recordem que des del passat 12 de març no s'ha convocat el Grup de Treball Penitenciari, cosa que demanem es produeixi de manera immediata.

Barcelona, 20 de Maig de 2014

Xavier Martínez Martí
Responsable del Sindicat de Presons de la FSP-UGT de Catalunya

Carlos de Ardanaz González
Coordinador de l'Agrupació de Personal Penitenciari de CCOO

Carlos Membrado García
Coordinador de la Secció de Presons de CATAC



2a PROPOSTA UNITÀRIA ACORD 2014-2015

1- PROGRAMA DE RENDIMENT PROFESSIONAL

Atès que el programa establert a la pròrroga de l'Acord sobre condicions de treball de l'àmbit penitenciari 2006-2009, pels anys 2012-2013 ha complert la seva finalitat d'incentivar l'assistència i el compliment horari, s'acorda la seva continuïtat fins el 31 de desembre de 2015.

L'import que es percebrà durant l'any 2014 serà de 345 euros trimestrals, i pel 2015, l'import serà de 360 euros trimestrals.

2- JORNADA I HORARIS DEL PERSONAL DE L'ÀMBIT DE REHABILITACIÓ I DE L'ÀMBIT ADMINISTRATIU

Regulació general

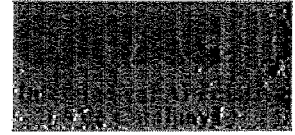
Durant el període comprès entre el 15 de desembre i el 10 de gener, ambdós inclosos, durant la Setmana Santa, així com en el període d'estiu, comprès entre l'1 de juny i el 30 de setembre, per calcular la jornada ordinària en còmput setmanal, serà d'aplicació el que preveu la normativa reguladora de la jornada i horaris del personal funcionari.

Per al col·lectiu de rehabilitació, s'estableix un horari ordinari i un horari acumulat, segons les especificitats detallades en els apartats posteriors, de durada anual.

En cas d'optar per l'horari acumulat s'ha de sol·licitar expressament i prèviament per cada treballador, i ha d'estar autoritzat per la Direcció del Centre Penitenciari.

En l'horari acumulat, si el dia autoritzat de lliurança o el dia d'acumulació, cau en festiu, el saldo horari resultant s'haurà de regularitzar en la mateixa setmana de la festivitats o en la immediatament posterior.

En horari acumulat no es podran prestar serveis durant més de 8 hores continuades, sense una interrupció mínima de pausa obligatòria per dinar de 30 minuts, computable com a jornada efectiva de treball.



En el cas d'una reducció de jornada per interès particular, s'imputarà aquesta reducció primer en la franja flexible de l'horari. Únicament en el supòsit que no sigui suficient, es podrà imputar, d'acord amb les necessitats del servei, dins de la franja de presència obligatòria.

En el cas d'una reducció de jornada lligada a la conciliació familiar i laboral, es podrà imputar part d'aquesta en la franja obligatòria.

La implementació d'aquests horaris durant el present any serà progressiva, segons les necessitats de cada centre penitenciari, sent la data màxima d'implementació total el setembre del 2014.

2.1 - Horari personal rehabilitació

2.1.1 - Horari d'Educadors Socials

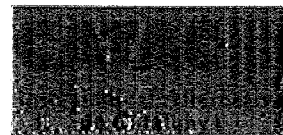
S'estableixen dues modalitats horàries conjuntes per al col·lectiu d'educadors de cada centre :

- **Horari Ordinari** : Es desenvolupa en jornada sencera de matí o jornada sencera de tarda, de dilluns a divendres, i amb rotació anual. Aquesta rotació anual tindrà en compte la darrera situació horària personal de la jornada de matí o tarda, i seguirà els criteris vigents fins el moment actual. No s'autoritza els canvis de servei. Caldrà garantir l'equilibri del 50% de personal en torn de matí i en torn de tarda.

En aquesta modalitat horària la persona titular de la Secretaria General del Departament de Justícia, en ús de les seves competències, establirà per Resolució, en cas necessari, quadrants horaris diferents que podran incorporar mesures d'acumulació de jornada. Aquesta Resolució haurà de ser aprovada pel grup de treball de l'àmbit penitenciari prèviament a la signatura de l'acord i s'incorporarà l'acta de la sessió.

- **Horari Acumulat** : Es desenvolupa en 4 matins i 2 tardes (2 jornades senceres de matí, i dues jornades partides de matí i tarda), de dilluns a divendres. No es permeten canvis de servei. Aquesta modalitat horària tindrà una vigència anual, de setembre a setembre.

Si s'opta per aquest horari, caldrà llavors que posteriorment cada treballador sol·liciti i concreti el seu horari particular.



L'horari de treball s'ha de desenvolupar de la següent manera :

- Dos dies de jornada sencera de matí, entre les 7:30 i les 16:00 hores, amb horari de permanència obligatòria de 8:30 a 13:30 hores.
- Dos dies de jornada partida de matí i tarda, entre les 7:30 i 21:00 hores, amb una franja flexible d'entrada de les 7:30 a 8:30 hores, i de sortida de 19:00 a 21:00 hores, amb un descans mínim obligatori per dinar de 30 minuts computable com a jornada efectiva de treball.
- Durant el període comprès entre el 15 de desembre i el 10 de gener, ambdós inclosos, durant la Setmana Santa, així com en el període d'estiu, comprès entre l'1 de juny i el 30 de setembre, es podrà realitzar 4 jornades de matí, entre les 7:30 i les 15:30 hores, amb una jornada partida de matí i tarda, entre les 7:30 i les 22:00 hores, amb un descans mínim obligatori per dinar de 30 minuts computable com a jornada efectiva de treball.
- Excepcionalment, el personal interí al qual s'aplica la mesura de reducció de jornada d'acord amb el pla d'ocupació aprovat per acord de Govern de 27 de març de 2012, i únicament mentre duri aquesta mesura, pot sol·licitar realitzar la jornada setmanal en 4 torns de matí, i acumular un torn de tarda a una de les jornades de matins que es treballa, sempre d'acord amb les necessitats de servei.

Per les dues modalitats horàries, el personal interí al qual s'aplica la mesura de reducció de jornada d'acord amb el pla d'ocupació aprovat per acord de Govern de 27 de març de 2012, i que també realitza reducció de jornada per cura de fill/a, o familiar de primer grau, amb caràcter excepcional i prèvia aprovació del centre, i mentre segueixi complint els requisits esmentats anteriorment, pot sol·licitar realitzar la jornada setmanal en 4 matins, sense torn de tarda, en el supòsit d'optar per l'horari acumulat, si aquest personal interí es troba en el mateix supòsit i opta per l'horari ordinari, la jornada setmanal podrà realitzar-la en 4 matins o 4 tardes.

La Direcció de cada Centre Penitenciari implementarà la modalitat horària per la que s'opti, atenent a què és conjunta per a tot el col·lectiu d'educadors.

La Direcció del Centre Penitenciari, per a qualsevol modalitat d'acumulació d'horari o jornada, ha de vetllar per una distribució equitativa dels educadors socials, garantint en tot cas la presència efectiva d'un mínim del 20 % dels educadors socials per a cada torn de matí o de tarda, de dilluns a divendres.

La regulació establerta en aquest apartat no serà d'aplicació al personal de cap de setmana.

2.1.2 - Horari de Psicòlegs, Juristes, Treballadors Socials, Pedagogs i Bibliotecaris

S'estableixen dues modalitats horàries :

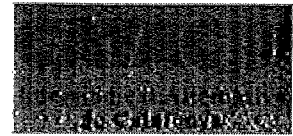
- **Horari Ordinari** : Es desenvolupa en jornades de 5 matins i 1 tarda de 2 hores i mitja.

En aquesta modalitat horària la persona titular de la Secretaria General del Departament de Justícia, en ús de les seves competències, establirà per Resolució, en cas necessari, quadrants horaris diferents que podran incorporar mesures d'acumulació de jornada. Aquesta Resolució haurà de ser aprovada pel grup de treball de l'àmbit penitenciari prèviament a la signatura de l'acord i s'incorporarà l'acta de la sessió.

- **Horari Acumulat** : Es desenvolupa en 4 matins i 2 tardes (2 jornades senceres de matí, i dues jornades partides de matí i tarda), de dilluns a divendres. No es permeten canvis de servei. Aquesta modalitat horària tindrà una vigència anual, de setembre a setembre, és de caràcter individual, i s'ha de sol·licitar expressament i prèviament per cada treballador.

L'horari de treball s'ha de desenvolupar de la següent manera :

- Dos dies de jornada sencera de matí, entre les 7:30 i les 16:00 hores, amb horari de permanència obligatòria de 8:30 a 13:30 hores.
- Dos dies de jornada partida de matí i tarda, entre les 7:30 i 21:00 hores, amb una franja flexible d'entrada de les 7:30 a 8:30 hores, i de sortida de 19:00 a 21:00 hores, amb un descans mínim obligatori per dinar de 30 minuts computable com a jornada efectiva de treball.



- Durant el període comprès entre el 15 de desembre i el 10 de gener, ambdós inclosos, durant la Setmana Santa, així com en el període d'estiu, comprès entre l'1 de juny i el 30 de setembre, es podrà realitzar 4 jornades de matí, entre les 7:30 i les 15:30 hores, amb una jornada partida de matí i tarda, entre les 7:30 i les 22:00 hores, amb un descans mínim obligatori per dinar de 30 minuts computable com a jornada efectiva de treball.
- Excepcionalment, el personal interí al qual s'aplica la mesura de reducció de jornada d'acord amb el pla d'ocupació aprovat per acord de Govern de 27 de març de 2012, i únicament mentre duri aquesta mesura, pot sol·licitar realitzar la jornada setmanal en 4 torns de matí, i acumular un torn de tarda a una de les jornades de matins que es treballa, sempre d'acord amb les necessitats de servei.

Per les dues modalitats horàries, el personal interí al qual s'aplica la mesura de reducció de jornada d'acord amb el pla d'ocupació aprovat per acord de Govern de 27 de març de 2012, i que també realitza reducció de jornada per cura de fill/a, o familiar de primer grau, amb caràcter excepcional i prèvia aprovació del centre, i mentre segueixi complint els requisits esmentats anteriorment, pot sol·licitar realitzar la jornada setmanal en 4 matins, sense torn de tarda.

Als centres penitenciaris on les dotacions ho permetin, es garantirà la cobertura de las tardes de dilluns a divendres.

2.1.3 - Horari de comandaments intermedis

- **Horari ordinari:** Es desenvolupa en jornades de dilluns a divendres, de 5 matins, de 6 hores i mitja cada matí, i 2 tardes, de 2 hores i mitja cada tarda.

En aquesta modalitat horària la persona titular de la Secretaria General del Departament de Justícia, en ús de les seves competències, establirà per Resolució, en cas necessari, quadrants horaris diferents que podran incorporar mesures d'acumulació de jornada. Aquesta Resolució haurà de ser aprovada pel grup de treball de l'àmbit penitenciarí prèviament a la signatura de l'acord i s'incorporarà l'acta de la sessió.

L'horari de treball es desenvoluparà de la següent manera :

- Horari matí: De 8:30 a 15:00 hores
- Horari matí/tarda: De 8:30 a 15:00 hores i de 15:30 a 18:00 hores

Durant el període comprès entre el 15 de desembre i el 10 de gener, ambdós inclosos, durant la Setmana Santa, així com en el període d'estiu, comprès entre l'1 de juny i el 30 de setembre, es podrà realitzar 5 jornades de matí.

- **Horari Acumulat** : Es desenvolupa en 4 matins i 2 tardes (2 jornades senceres de matí, i dues jornades partides de matí i tarda). No es permeten canvis de servei. Aquesta modalitat horària tindrà una vigència anual, de setembre a setembre, és de caràcter individual, i s'ha de sol·licitar expressament i prèviament per cada treballador.

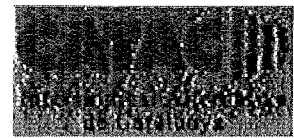
L'horari de treball s'ha de desenvolupar de la següent manera :

- Dos dies de jornada sencera de matí, entre les 7:30 i les 16:00 hores, amb horari de permanència obligatòria de 8:30 a 13:30 hores.
- Dos dies de jornada partida de matí i tarda, entre les 7:30 i 21:00 hores, amb una franja flexible d'entrada de les 7:30 a 8:30 hores, i de sortida de 19:00 a 21:00 hores, amb un descans mínim obligatori per dinar de 30 minuts computable com a jornada efectiva de treball.
- Durant el període comprès entre el 15 de desembre i el 10 de gener, ambdós inclosos, durant la Setmana Santa, així com en el període d'estiu, comprès entre l'1 de juny i el 30 de setembre, es podrà realitzar 4 jornades de matí, entre les 7:30 i les 15:30 hores, amb una jornada partida de matí i tarda, entre les 7:30 i les 22:00 hores, amb un descans mínim obligatori per dinar de 30 minuts computable com a jornada efectiva de treball.

Als centres penitenciaris on les dotacions de comandaments ho permetin, es garantirà la cobertura de las tardes de dilluns a divendres.

2.2 - Medi Obert de centres penitenciaris

Aquest horari és d'aplicació al personal de rehabilitació de medi obert de centres penitenciaris.



S'estableix una jornada laboral setmanal que es distribuirà en :

- 4 jornades en horari de matí, amb horari d'entrada entre les 7:00 i les 8.00 h i sortida entre les 14:30 i les 15:30 h, amb un horari obligatori de treball efectiu de les 8:00 a 13:00 h, i
- 1 jornada en horari de tarda, diferent de les jornades de matí, amb horari d'entrada entre les 14:30 i les 15:30h i sortida entre les 22:00 i les 23:00 h, amb un horari obligatori de treball efectiu de les 17:00 a les 22:00 hores.

En aquesta modalitat horària la persona titular de la Secretaria General del Departament de Justícia, en ús de les seves competències, establirà per Resolució, en cas necessari, quadrants horaris diferents que podran incorporar mesures d'acumulació de jornada. Aquesta Resolució haurà de ser aprovada pel grup de treball de l'àmbit penitenciari prèviament a la signatura de l'acord i s'incorporarà l'acta de la sessió.

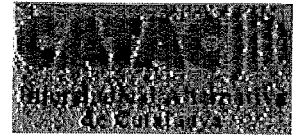
En relació al personal interí al què s'aplica la mesura de reducció de jornada d'acord amb el pla d'ocupació aprovat per acord de Govern de 27 de març de 2012, i amb reducció de jornada per cura de fill/a, o familiar de primer grau, amb caràcter excepcional i prèvia aprovació del centre, i mentre segueix complint els requisits esmentats anteriorment, pot sol·licitar realitzar la jornada setmanal en 3 matins, i una tarda diferent dels dies que correspon prestar serveis en de torn de matí

Els treballadors socials de Medi Obert es regiran per les modalitats horàries previstes a l'apartat 2.1.2 d'aquest document.

2.3 - Horari personal àmbit d'oficines

La jornada laboral serà de dilluns a divendres. S'estableix un horari obligatori de 9:00 a 14:00 hores al llarg de tot l'any. El temps restant de jornada es realitzarà entre les 7:30 i les 17:00 hores.

En aquesta modalitat horària la persona titular de la Secretaria General del Departament de Justícia, en ús de les seves competències, establirà per Resolució, en cas necessari, quadrants horaris diferents que podran incorporar mesures d'acumulació de jornada. Aquesta Resolució haurà de ser aprovada pel grup de treball de l'àmbit penitenciari prèviament a la signatura de l'acord i s'incorporarà l'acta de la sessió.



3 – OFERTA PÚBLICA I CONCURSOS DE MOBILITAT

En el moment que desapareguin les limitacions legals que actualment impossibiliten les convocatòries d'ofertes públiques i posteriors processos de selecció, el Departament de Justícia promourà la publicació de les ofertes d'ocupació pública de les places vacants existents dels cossos d'educadors socials i treballadors socials en l'àmbit d'execució penal i promourà una nova oferta d'ocupació pública, enlloc de l'actualment suspesa per acord de govern 8.02.2011, del cos de titulació superior, psicologia, i de l'escala superior d'administració general del cos superior d'administració, titulació de dret, incrementant-la amb les noves vacants que s'hagin generat.

Les convocatòries corresponents s'efectuaran en el termini màxim de 6 mesos a partir de la publicació de les ofertes d'ocupació.

El Departament de Justícia es compromet a convocar, amb una periodicitat com a mínim de 2 anys, concursos de mobilitat dels cossos d'auxiliars tècnics, tècnics especialistes i diplomats, grup serveis penitenciaris, així com concursos específics per a llocs de treball de comandament de les tres àrees, i promourà les ofertes públiques i posteriors convocatòries per proveir els llocs de treball vacants dels centres penitenciaris.

4 - ALTRES

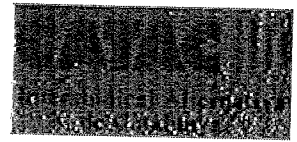
4.1 - Regulació de les comissions de serveis

El Departament valorarà les sol·licituds de comissions de serveis, i atenent a les necessitats organitzatives, procurarà donar resposta favorable a tots aquells supòsits que sigui organitzativament possible.

4.2 – Refosa normativa

El Departament de Justícia elaborarà una compilació i refosa de tots els pactes i acords vigents, document que es presentarà en la comissió de seguiment, per tal de què serveixi de base per a un proper acord.

4.3 - Compensació d'hores per assistència a judici fora de l'horari laboral



El personal que hagi d'assistir obligatòriament, per raons de servei, a un judici, fora del seu horari laboral, tindrà dret a compensar el temps destinat a aquesta circumstància.

La compensació s'efectuarà a raó d'1 hora i 30 minuts per hora de durada del judici o temps efectivament utilitzat, incloent el temps de desplaçament. El còmput mínim serà de 3 hores de compensació. El desplaçament es computarà des de la residència habitual declarada, amb els límits territorials de Catalunya.

Caldrà presentar en tots els casos el document oficial acreditatiu d'assistència.

5 – DISPOSICIÓ TRANSITÒRIA

Amb caràcter extraordinari, el personal de l'àmbit de règim interior en destinació en llocs de treball que poden gaudir de canvis de servei, podran disposar d'un increment de 12 canvis addicionals als 24 vigents, fins a un total de 36 canvis de servei anuals, entre sol·licitats i rebuts, mentre no es resolguin els propers concursos de mobilitat de cadascun dels diferents cossos i/o col·lectius. Aquests canvis addicionals restaran condicionats a les necessitats de servei i no poden comportar l'establiment sistemàtic d'un nou model horari personal.

6 – DISPOSICIÓ ADDICIONAL PRIMERA

El personal tant de l'àmbit d'administració com de rehabilitació i règim interior podrà gaudir de fins a 7 dies de vacances de manera aïllada al llarg de l'any.

En el cas concret del personal de règim interior, aquests 7 dies es correspondran a 7 serveis de matí, tarda o nit.

7 – DISPOSICIÓ ADDICIONAL SEGONA

Es respectaran els acords o pactes subscrits en aquest àmbit sobre les matèries aquí no regulades.